

DER WEBER ISIS® HERZ-CHAKRA-BELEBER



Öffnung des Herz- oder auch
Christus-Bewußtseins-Chakra kann möglich werden

Bitte
beachten Sie den
Hinweis zu alter-
nativ-medizinsichen
Methoden auf der
Rückseite.

Bio-Energie Systeme

Weber

Umwelt-Technologien

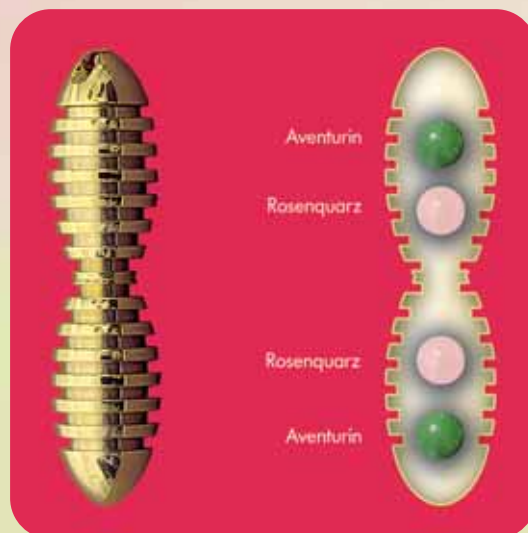
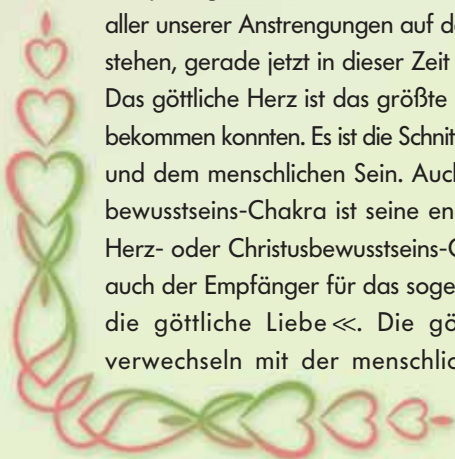




Eckhard Weber:

„Rein von seiner äußeren Form her betrachtet gleicht der Weber-Isis Herz-Chakra-Beleber derjenigen Form des Weber-Isis Lichtkörper-Transformators, jedoch ist der Herz-Chakra-Beleber in seiner Größe gegenüber dem Lichtkörper-Transformator um $\frac{1}{4}$ reduziert, und durch sein modifiziertes Innenleben mit Aventurinen und Rosenquarzen hat er auch eine völlig andere Wirkungsweise als sein „größerer Bruder“. Die Mer-Ka-Ba (den Lichtkörper) aktivieren und stabilisieren kann der Herz-Chakra-Beleber nicht. Aus diesem Grund bleibt das „größere Original“, der Weber-Isis Lichtkörper-Transformator, für diejenigen unserer Kunden, die an der Aktivierung ihrer Mer-Ka-Ba arbeiten und welche bei sich noch weitere spirituellen Fähigkeiten entfalten möchten, weiterhin unverzichtbar. Bei der Entwicklung des Weber-Isis Herz-Chakra-Belebers ging es mir, wie der Name dieses Produktes bereits sagt, hauptsächlich nur darum, Ihnen einen Anhänger anbieten zu können welcher die Eigenschaft hat, das Herz-Chakra zu öffnen und zu beleben.

Die Öffnung und Belebung des Herz-Chakras ist eine zentrale Aufgabe für die Menschheit der Gegenwart. Warum das so wichtig ist für die heutige Zeit, möchte ich an folgendem Beispiel verdeutlichen: bisher ist noch niemals ein nur rein im Ego – Denken verhafteter Verstandesmensch, ohne also im Hier und Jetzt gegenwärtig zu sein, in den Himmel gekommen, sondern genau genommen nur diejenigen die es schafften, ihre Herzensqualitäten voll zu entfalten. Die Belebung und Entfaltung des zwölfblättrigen Herz-Chakras erweist sich also als eine Hauptaufgabe der neuen Zeit, und dies sollte im Mittelpunkt aller unserer Anstrengungen auf dem spirituellen Schulungsweg stehen, gerade jetzt in dieser Zeit großer Herausforderungen. Das göttliche Herz ist das größte Geschenk Gottes, das wir je bekommen konnten. Es ist die Schnittstelle zwischen der Überseele und dem menschlichen Sein. Auch unser Herz oder Christusbewusstseins-Chakra ist seine energetische Schnittstelle. Das Herz- oder Christusbewusstseins-Chakra ist der Sender, sowie auch der Empfänger für das sogenannte » göttliche Licht und die göttliche Liebe «. Die göttliche Liebe ist nicht zu verwechseln mit der menschlichen Liebe, die durch die



Aufmerksamkeitsenergie eines sogenannten geliebten Menschen genährt wird und welche durch unsere eigene Abhängigkeitsliebe zu einem geliebten Menschen aufrechterhalten wird. Meistens haben solche Menschen einen ähnlichen » energetischen Schmerzkörper «, der bei einer Begegnung zweier Seelen aktiviert wird und in Resonanz geht. Meistens wird diese Resonanz-Energie eines ähnlichen energetischen Schmerzkörpers für die „große Liebe“ gehalten. Wie solche Abhängigkeits-Beziehungen enden können, haben Millionen Menschen auf der Erde in der gesamten Menschheitsgeschichte schon erlebt. Wenn man aus dem aktivierten göttlichen Herz-Chakra heraus handelt, trifft man liebevolle Entscheidungen. Hört man auf den sogenannten Ego-Verstand, werden mögliche Ängste, Stress, Druck und andere eventuell auftretende Negativitäten zum möglichen Alltag. Durch ein verschlossenes Herz-Chakra kann wahrscheinlich keine Lebensenergie fließen. Je mehr wir unser Herzzentrum verschließen, desto unglücklicher können wir eventuell werden. Durch mögliche Ängste, Stress und andere eventuelle Negativitäten können wir nicht nur energetische Probleme bekommen, es können möglicherweise auch physische Komplikationen im Herz-Chakra-Bereich auftreten. Deshalb sollten wir uns so oft wir können mit unserem Herz-Chakra verbinden. Hier könnte möglicherweise der Weber-Isis® Herz-Chakra-Beleber helfen. Nur mit einem offenen Herz-Chakra können wir wahrscheinlich gesund und glücklich unseren Weg durch das Leben genießen und die göttliche Energie durch uns strömen lassen.

In einer kleinen Meditation am Morgen sollten wir uns (mit dem Herz-Chakra-Beleber) vorstellen, wie grünes und rosafarbenes Licht in unser Herz-Chakra oder Christusbewusstseins-Chakra eindringt und alles Schwere, alles Einengende, alles Verletzende und alles Unterdrückende (wie Ängste, Sorgen, Wut, Stress und andere Blockaden) von uns genommen und aufgelöst wird. Wenn diese einengenden Probleme aufgelöst sind, kann die göttliche vermutliche Lebensenergie wieder frei durch unser Herz-Chakra und durch unseren ganzen Körper fließen. Mit einem geöffneten Herz-Chakra können wir wahrscheinlich ins Mitgefühl und somit zu Vergebungs-Prozessen kommen. Wenn

das erreicht ist, kann die „Leichtigkeit des Lebens“ möglicherweise erfahren werden. Göttliche Führungen und Fügungen können dann vermehrt wahrgenommen werden. Ähnliches wurde auch in den Büchern „Die Prophezeiungen von Celestine“ und „Die zehnte Prophezeiung von Celestine“ von James Redfield beschrieben. Die eben genannten Bücher sowie die „Handbücher zu den beiden Büchern“ kann ich jedem Menschen, der auf dem sogenannten „spirituellen Weg“ ist, nur äußerst empfehlen. Sie werden eine Bereicherung für Ihr Leben sein (das erstgenannte Buch ist auch als Spielfilm auf DVD erschienen)“. Jesus Christus sprach schon in der Bergpredigt von der Öffnung des Herz- oder Christusbewusstseins-Chakras: **„Selig sind die Sanftmütigen, denn sie werden das Erdreich besitzen“.** **Sanftmut, Demut, Liebe und Güte gehen Hand in Hand. Wer zur selbstlosen Liebe geworden ist, der ist auch sanftmütig, demütig und gütig. Er ist erfüllt von Weisheit und Kraft. Menschen im Geiste Christi, die selbstlos Liebenden, werden das Erdreich besitzen. Sehet, der Weg zum Herzen Gottes ist der Weg in das Herz der selbstlosen Liebe. Aus der selbstlosen Liebe strömt der Friede Gottes. Die Menschen, die zum Herzen Gottes hinwandern, und die Menschen, die schon in Gott leben, wirken für die Neue Zeit, indem sie alle willigen Menschen den Weg zu Gott lehren. Damit nehmen sie das Erdreich mehr und mehr im Geiste Christi in Besitz** (Zitat mit Interpretation aus: „Die Bergpredigt“, Verlag Das Wort Gottes GmbH, Marktheidenfeld, ISBN: 3-89201-061-7).

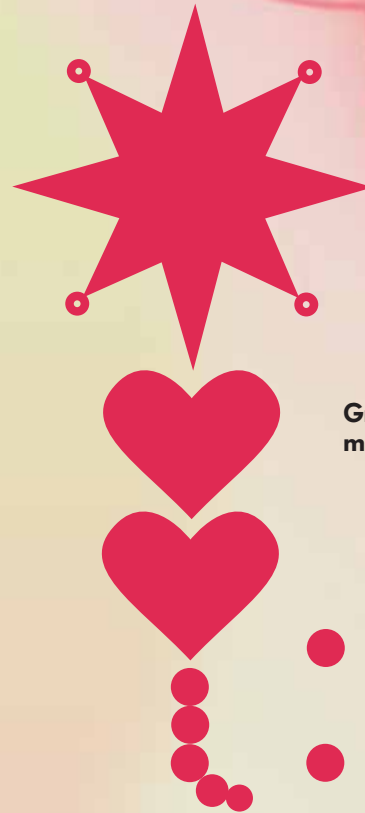
Der Kornkreis mit den zwei Herzen



„Durch die Entwicklung von Herzensqualitäten zur Erleuchtung“, Kornkreis vom 22. Juli 2006, Milk Hill, Wiltshire, England.

Foto: Steve Alexander.

Dieser Kornkreis am sogenannten Milk Hill in England aus dem Jahr 2006 zeigt uns genau genommen diejenigen Geheimnisse an, die mit der Entfaltung des Herz-Chakras eng verbunden sind. In diesem Kornkreis sind alle Anforderungen an die gegenwärtige Menschheit - sowie auch eine Lösungsmöglichkeit in einem einzigen Bild zusammengefasst dargestellt. Wer den richtigen Schlüssel zu diesem Rätsel im Korn hat, dem erschließt sich auch das Geheimnis um die Entfaltung des Herz-Chakras.



Grafik vom Kornkreis mit den zwei Herzen.

Die Deutung des Kornkreises vom Milk Hill:

Durch Entwicklung von Herzensqualitäten zur Erleuchtung. Das innere und das äußere Herz-Chakra der Menschheit und von Mutter Erde werden durch kosmische Einstrahlung aktiviert. Das ganze Piktogramm besteht aus 7 Kreisen, 2 Herzen und einem 8-zackigen Stern. Zusammen sind das 17 Kornkreis-Elemente. $1 + 7 = 8$, was wiederum die göttliche Zahl 8 für die Unendlichkeit ist.

Die 4 Kreise an den Spitzen des achtzackigen Sternes stehen für die Öffnung der 4. Dimension hinein in die unendliche Zahl 8 (Unendlichkeit).

Die Meditation über die zwei Herzen

Die in der Mitte dieses Kornkreises dargestellten zwei Herzen deuten auf eine Besonderheit hin, auf welche der Mensch heute seine volle Aufmerksamkeit richten soll. Vermutlich existiert eine geheimnisvolle energetische Verbindung zwischen unserem Herz-Chakra auf der Mitte der Brust und unserem Kronen-Chakra oben auf dem Kopf. Obwohl das Kronen-Chakra auf dem Kopf des Menschen eigentlich als das 1.000-



blättrige Chakra bekannt ist, so zeigt seine innere Geometrie, genau wie auch das Herz-Chakra, jeweils 12 Blütenblätter. Nach den Lehren des Meisters Choa Kok Sui kann sich das Kronen-Chakra und somit der Lichtkanal zu den höheren Dimensionen dem Menschen vermutlich erst eröffnen, nachdem der Mensch sein Herz-Chakra durch entsprechende Qualitäten entfaltet hat.

Eine einseitige Ausbildung nur des Intellektes und des Kopf-Wissens wird den besagten Lichtkanal zu höheren Kräftebereichen nicht freigeben. Nur eine gleichzeitige und harmonische Entfaltung von Herz und Verstand und in Resonanz dazu das Wirken einer göttlichen Gnade wird diesen Kanal öffnen. Genau das zeigt uns der dargestellte Kornkreis auch an: der Weg, d.h. die Längsachse nach oben zu jenem achtzackigen Stern – zum sogenannten „Seelenstern“, dem 8. Chakra, also zur höheren Seele oder auch zum Kosmos – führt wahrscheinlich nur über eine gleichzeitige Aktivierung der zwei Herzen. Audio-CDs mit entsprechenden Meditations-Anleitungen sind im Internet frei erhältlich („Meditation über zwei Herzen“ von Choa Kok Sui). Das Herz ist das erste Organ, welches sich im Embryo entwickelt. Alleine das unterstreicht bereits seine Wichtigkeit. Das Herz ist das Zentralorgan unseres gesamten Gefäßsystems, und es wurde schon früh vom Menschen als Sitz des Lebensprinzips und der Gemütslage erkannt. Es steht im biblischen Sprachgebrauch auch für Zuneigung, Verlangen und Liebe. Es ist der Sitz der Liebe, gleichzeitig aber auch des Hasses.

Das Energiefeld des Herz-Chakras strahlt über den gesamten Körper (**siehe Abb. unten links**). Da es zu entscheiden vermag, kann es mit dem Geist gleichgesetzt werden (vgl. Ez. 36,26; Ps. 51,19). Wird ein doppeltes Herz dargestellt, dann ist das auch ein Bild für die himmlische und die irdische Liebe.

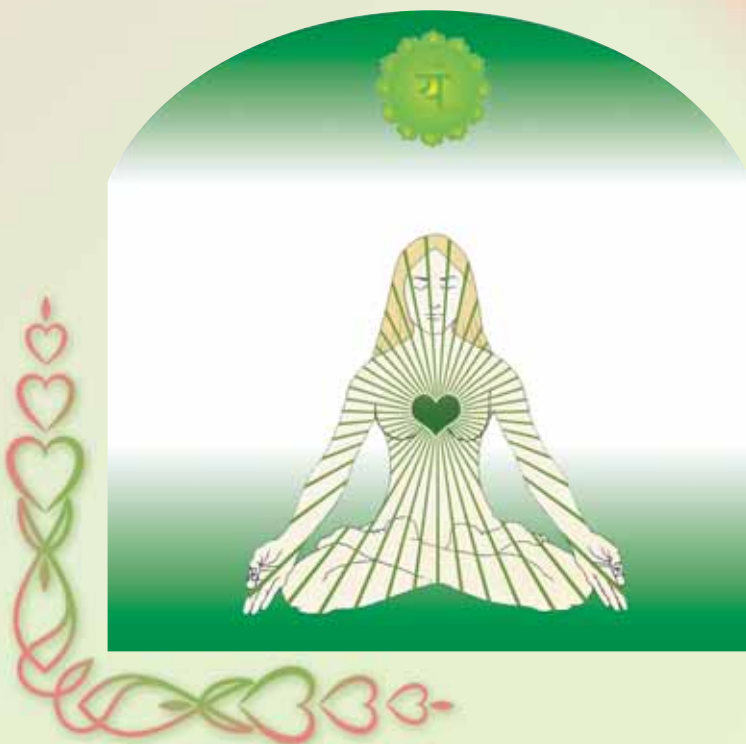


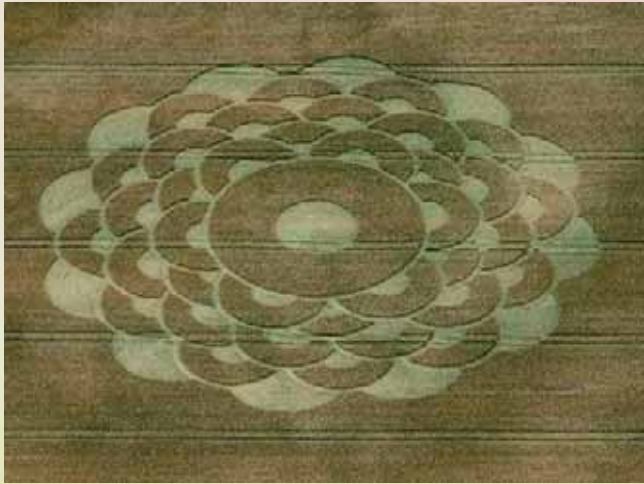
Das Herz-Chakra wird im alten indischen Sanskrit mit 12 Blütenblättern, einem Sanskrit-Buchstaben und einem David-Stern dargestellt.

Der Kornkreis mit dem öffnenden Herz-Chakra



Schwarz/weiß-Grafik des Kornkreises von Thornborough mit dem „sich öffnenden Herz-Chakra“. Yorkshire, England, 21. Juni 2003.





Im Jahre 2003 gab es in England einen Kornkreis, der „ein sich öffnendes Herz-Chakra mit 12 Blütenblättern“ darstelle. Thornborough, Yorkshire, England, 21.Juni 2003. Foto: Mikeplato.myblog.it.

Die Entwicklung von Herzensqualitäten

Im Mittelpunkt der Transformation unserer gegenwärtig eher rationell geprägten Menschheit hin zu einer spirituell orientierten Gemeinschaft im Geiste Christi steht also die Entwicklung von Herzensqualitäten. Damit zentral verbunden ist die Entwicklung unseres rein logischen Denkens hin zu einem Denken „mit dem Herzen“.



Abb. links unten:

Aufsteigende Kundalini – Kraft. Heiliges Feuer und Öffnung des Herz-Chakras durch den kosmischen Heiligen Geist.

Gemälde von Alex Grey. © bei Alex Grey, Inner Traditions International und KOHA Verlag GmbH.

Der Mensch und die Kundalini-Kraft



Der Mensch wird durch die Kundalini-Kraft erneuert. Der erneuerte Mensch trägt nun die ganze Welt in seinem Herzen. Der neue Mensch spricht und handelt nun in neuer Ausrichtung und Balance zwischen Himmel und Erde, um die Menschen und den Planeten zu heilen.

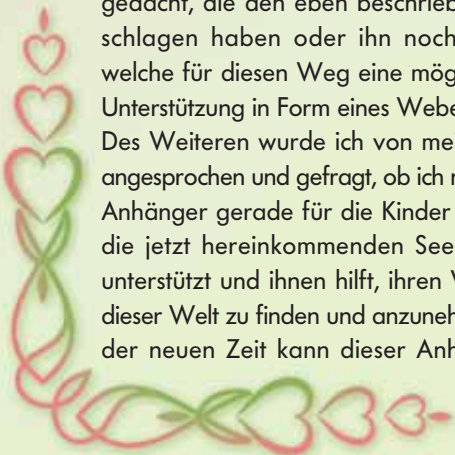
Gemälde von Alex Grey © bei Alex Grey, Inner Traditions International und KOHA Verlag GmbH.

In einer Vision ist der polnischen Ordensschwester Faustina Jesus Christus erschienen, und sie hat ihn nach ihrer Vision entsprechend gemalt. Jesus Christus bat Schwester Faustina, dieses Bild weltweit zu verbreiten, als große Gabe und ein Heilmittel für die ganze Menschheit. Die Botschaft lautet: „Lebe aus dem göttlichen Kern Deines Herzens und habe Mitgefühl für die ganze Menschheit und die ganze Schöpfung.“ © bei Magazin 2000, Argo-Verlag.



Der Weber-Isis® Herz-Chakra-Beleber

Der Weber-Isis Herz-Chakra-Beleber ist für diejenigen Menschen gedacht, die den eben beschriebenen Weg bewusst eingeschlagen haben oder ihn noch einschlagen wollen, und welche für diesen Weg eine mögliche sinnvolle energetische Unterstützung in Form eines Weber-Isis Anhängers benötigen. Des Weiteren wurde ich von meinen Kunden immer wieder angesprochen und gefragt, ob ich nicht vielleicht einen kleineren Anhänger gerade für die Kinder entwickeln könnte, welcher die jetzt hereinkommenden Seelen vermutlich energetisch unterstützt und ihnen hilft, ihren Weg und ihre Aufgaben in dieser Welt zu finden und anzunehmen. Genau für jene Kinder der neuen Zeit kann dieser Anhänger sehr geeignet sein.

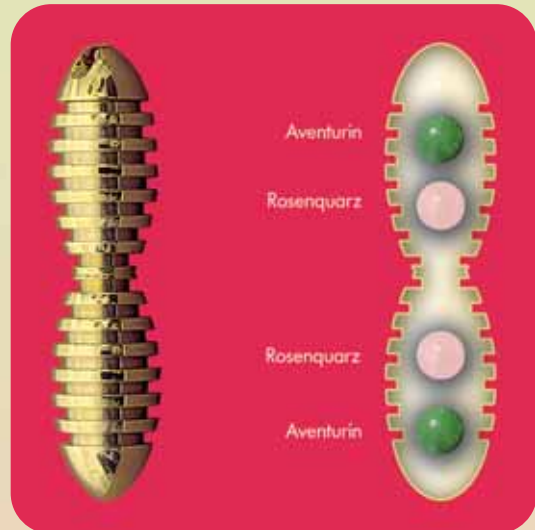


Der Herz-Chakra-Beleber kann jedoch gleichermaßen und ohne Altersbeschränkung von Jung und Alt getragen werden. Hier ist er nun, der „Weber-Isis Herz-Chakra-Beleber“.

Heilige Geometrie

Die Form des Herz-Chakra-Belebers beruht auf den Erkenntnissen der Heiligen Geometrie über die Strahlung der liegenden Acht, sowie über die Fischblase (Vesica Piscis). Die Heilige Geometrie ist Symbol und Sinnbild der Realität im ganzen Kosmos und wird daher manchmal als die „Sprache des Lichts“ bezeichnet.

Querschnittzeichnung



Aufbau und Prinzip des Herz-Chakra-Belebers

Der Herz-Chakra-Beleber kann seine Kraft, so wie alle anderen Weber-Isis Produkte auch vermutlich durch seine geometrische Formstrahlung entfalten. Seine Länge beträgt 5,41 cm. Das entspricht dem dreiviertel Wert des Kosmischen Schlüssels, der Wellenlänge 7,23 cm. Außerdem kann die Vibration der 8 Rippen energetisch betrachtet möglicherweise einen selbstreinigenden Effekt erzeugen, welcher die Aufnahme von Fremdenergie verhindern kann. Der Herz-Chakra-Beleber enthält in jeder der zwei übereinander liegenden Kammern je eine Kugel aus Aventurin und Rosenquarz. Aventurin und Rosenquarz sind diejenigen korrespondierenden Steine aus dem Mineralreich der Natur, welche dem Herz-Chakra des Menschen zugeordnet werden. Wird der Herz-Chakra-Beleber als Anhänger auf der Brust getragen, so können vermutlich die Schwingungen dieser 4 Edelsteinkugeln (über die geometrische Formstrahlung) lokal das Herz-Chakra impulsieren und beleben, und somit können dem Träger dieses Anhängers seiner individuellen Natur gemäß neue Herzenergien erwachsen. Es können darüber hinaus auch mögliche energetische Blockaden im Herz-Chakra gelöst werden und sich somit neue Qualitäten entfalten. Diese könnten wir wie folgt beschreiben: Seine Farben sind Grün, Rosa und Gold. Dieses Schwingungsspektrum kann wahrscheinlich durch die Aventurine und Rosenquarze im Inneren des Herz-Chakra-Belebers, sowie durch die Goldbeschichtung und die sogenannte geometrische Formstrahlung des Anhängers optimal erfüllt werden.

Vorteile

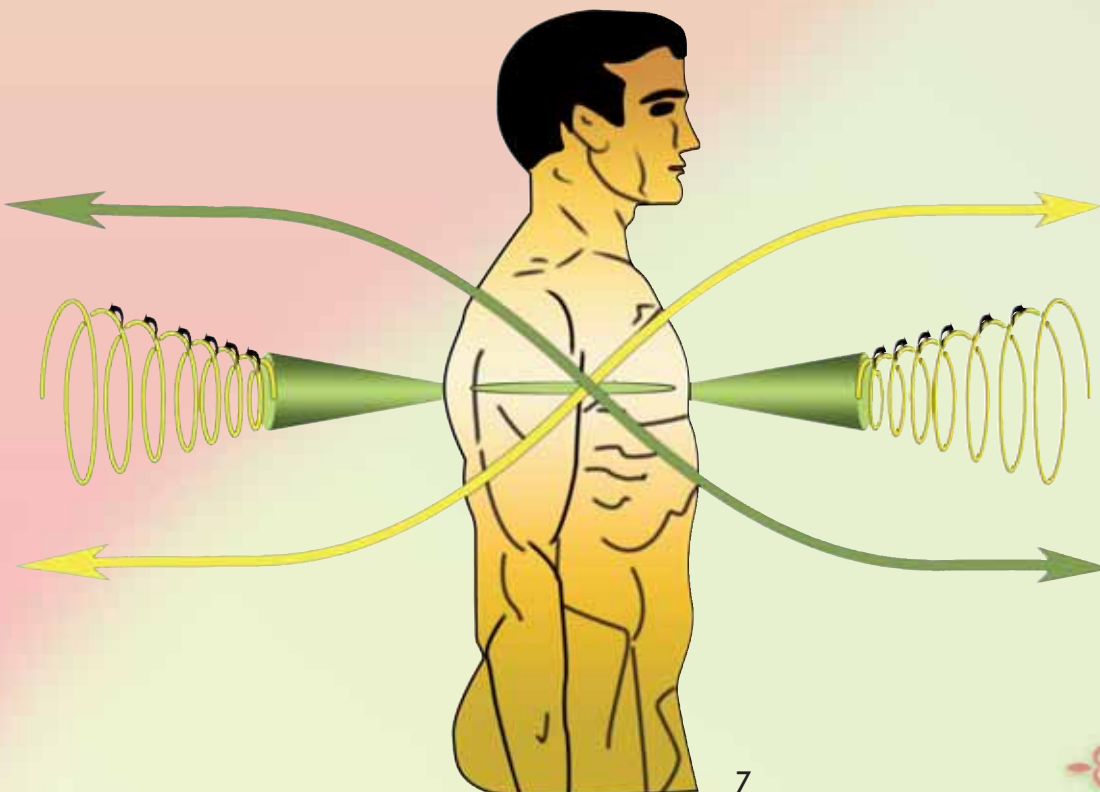
- Entfaltung von Herzensqualitäten kann möglich werden
- Mitgefühl kann sich entfalten
- Universelle Liebe zur ganzen Schöpfung kann wahrscheinlich erfahren werden
- Mitempfinden kann möglich werden
- Miteinander teilen kann erfahren werden
- Toleranz kann sich entfalten
- Vergeben und Verzeihen kann leichter möglich werden
- Selbstlosigkeit kann erfahren werden
- Barmherzigkeit kann entfaltet und erfahren werden
- Brüderlichkeit, bzw. Geschwisterlichkeit zwischen Menschen kann erfahren werden
- Nächstenliebe kann entfaltet und erfahren werden
- Selbstliebe kann wieder möglich werden, wo sie bisher blockiert war

Praktische Anwendung

Der Herz-Chakra-Beleber wird auf Höhe des Brustbeins getragen. Ein direkter Kontakt mit der Haut sollte dauerhaft vermieden werden, da der Hautschweiß die Goldbeschichtung des Anhängers angreifen kann. Sein volles Potenzial kann der Herz-Chakra-Beleber vermutlich in der Senkrechtstellung entfalten. Das Herz-Chakra ist das vierte Chakra und befindet sich auf Höhe des Herzens, in der Mitte der Brust. Es öffnet sich nach vorn und nach hinten. Am Anfang sollte der Herz-Chakra-Beleber nicht dauerhaft getragen werden, sondern nur stundenweise oder so lange, wie man sich damit wohlfühlt. Jeder Organismus hat sein eigenes Energieniveau. Hat man sich nach einiger Eingewöhnungszeit an die vermuteten Schwingungen des Herz-Chakra-Belebers gewöhnt, so kann er dann den ganzen Tag getragen werden.



So sollte der Weber-Isis® Herz-Chakra-Beleber getragen werden.



Grafik für die Öffnung des Herz- oder auch „Christusbewusstseins-Chakra“, die Öffnung für die bedingungslose Liebe Gottes zu allem Leben. In diesem Bereich des Körpers haben in den letzten 20 Jahren wahrscheinlich viele Menschen „Phantom-Schmerzen“ gehabt.

Die Grafik wurde adaptiert aus dem Buch: „Der Energiekörper des Menschen“ von Cyndi Dale, Abbildung 5.2, Seite 270, Lotos-Verlag, Verlagsgruppe Random House.

Der Lichtkörper des Menschen mit 7er Chakren-System



Physisches Energiefeld vom Lichtkörper des Menschen mit dem 7er Chakra-System, Meridianen, den Akupunkturpunkten und dem entfalten möglichen Herz- oder auch „Christusbewusstseins-Chakra“.

Gemälde von Alex Grey. © bei Alex Grey, Inner Traditions und KOHAVerlag GmbH.



Der Mensch und seine Ich-Bin-Gegenwart, der sog. göttliche Anteil unseres Wesens. Der Zugang dorthin kann erst möglich werden mit einem entfalten Herz-Chakra. (Die Grafik wurde adaptiert nach der Grafik von AMTF Mt. Shasta, 2001.)

Die verwendeten Edelsteine

Aventurin für das 4. Chakra

Farbe: Grün durchschimmernd

Geschichtliche Überlieferung: Nach den alten Griechen kann der Aventurin seinem Träger Mut und frischen Optimismus, Ehrgeiz und Zielstrebigkeit verleihen. Durch seine wahrscheinlich beruhigende Wirkung kann er mehr Humor und Heiterkeit schenken, und er kann vermutlich negative Kraft in eine positive Lebenseinstellung umwandeln.



Aventurin

Rosenquarz auch für das 4. Chakra

Farbe: Rosa durchscheinend

Geschichtliche Überlieferung: Der Rosenquarz wird seit der Antike als Stein der Liebe und des Herzens verehrt. Die Griechen und die Römer glaubten, daß die Götter der Liebe, Amor und Eros, den Rosenquarz auf die Erde brachten, um den Menschen die Urkraft der Liebe und der Versöhnung zu schenken. Bis heute hat der Rosenquarz in seinem Wert an Schönheit und seiner möglichen Heilkraft nichts eingebüßt. In den letzten Jahren haben auch die wahrscheinlich heilenden Kräfte des Rosenquarzes für uns an Bedeutung gewonnen. Der Rosenquarz kann durch seine wahrscheinlich milden und sensiblen Schwingungen eine sehr belebende Kraft auf unsere schöpferischen Gedanken und die Phantasie haben. Die milden, zarten Schwingungen des Rosenquarzes können vermutlich besonders vom Herz-Chakra aus in unser ganzes Wesen einstrahlen. Er kann uns wahrscheinlich Liebe, Zärtlichkeit und mehr Zufriedenheit mit uns selbst und zu unseren Mitmenschen schenken. Kinder und Jugendliche kann der Rosenquarz vermutlich besonders in der heranwachsenden Seele vor emotionalen Verletzungen bewahren.

Während der Meditation können wir über den Rosenquarz möglicherweise eine Heilung des Herzens von den möglichen emotionalen Verletzungen und ein Anheben unserer Gefühle auf eine höhere Ebene erreichen. Durch den Rosenquarz können wir wahrscheinlich die wirkliche Liebe erfahren und werden vor falscher Liebe und unwahren Freunden geschützt.

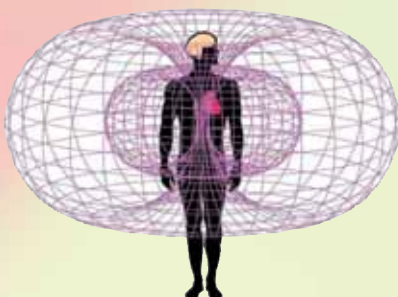


Das höchste Wesen lebt in unserem Herzen

Wie weiter oben bereits erwähnt, ist das Herz das erste Organ, das sich nach der Befruchtung bildet. Es schlägt an die 100.000 Mal am Tag und ca. drei Milliarden Mal im Laufe eines Lebens. Es pumpt täglich ca. 8.000 Liter Blut durch den Körper. Das ausgewachsene Herz eines Menschen hat die Größe einer Faust und schlägt im Normalfall 60-80 Mal pro Minute. Es schlägt von unserer allerersten Minute hier auf Erden bis zur letzten. Das Herz ist viel mehr als nur ein Organ. Es ist der Spiegel unserer Wirklichkeit. Seit Urzeiten ist es ein Symbol der Liebe, der Zuneigung, des Mitgefühls, und es gilt als Zentrum unserer Gefühle.

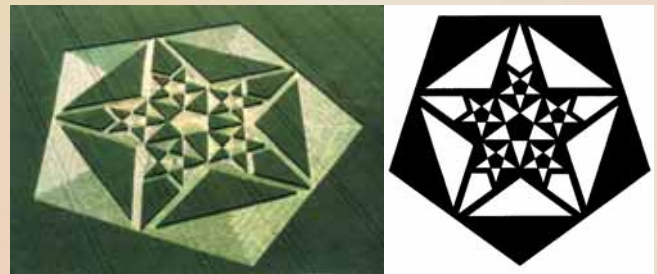
„Wo liegt die Wahrheit?“ „Im Herzen“, antwortete er. „Denn im Herzen offenbart sich dem Menschen die Wahrheit.“

(Brihadaranyaka – Upanishad).



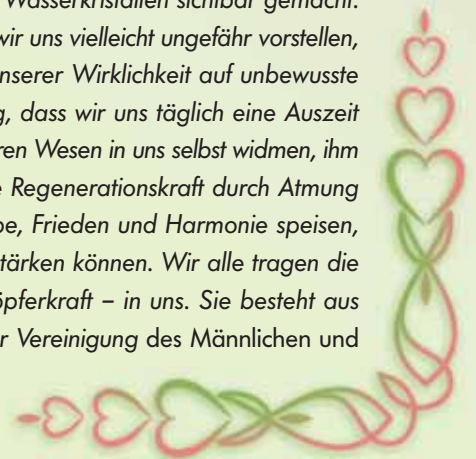
Darstellung des torusförmigen, elektromagnetischen Energiefeld des Herzens.

In unserem Sprachgebrauch wird dies durch Redewendungen deutlich wie: „Es wird mir ganz warm um Herz“, „es ist mir leicht ums Herz“, „mein Herz ist gebrochen“, „sich ein Herz fassen“, „ein Herz hart wie Stein“, „mir blutet das Herz“, usw. Das Heart Math –Institut führt seit 1991 grundlegende Herzforschungen durch. Studien dort haben gezeigt, dass das Herz ein elektromagnetisches Feld erzeugt, das ca. 5.000-fach stärker ist als das des Gehirns und dass es vom ersten Moment an mit allen Organen kommuniziert. Wenn das Herz geöffnet ist, hat es ein Energiefeld, das weit über den sichtbaren Raum hinausgeht und alles umfassen kann. Der Raum des Herzens ist endlos. Woher stammt diese Kraft in unseren Herzen? Was lässt ein Herz weiter schlagen nachdem es transplantiert wurde?



Im Jahre 2003 erschien in England ein Kornkreis, der „das Dodekaeder mit der fünften Herzkammer“ darstellte. Avebury, Wiltshire, England, 06. Juli 2003. Foto: Steve Alexander.

Es könnte das Lichtwesen im Innersten der fünften Herzkammer sein. Die Forschungen über dieses Wunderorgan der Schöpfung stehen erst ganz am Anfang. Bedenken wir, dass Blut täglich in großen Mengen durch das Herz im Körper bewegt wird. Der Hauptbestandteil von Blut ist Wasser. Wasser wiederum ist ein wunderbarer Informationsträger und setzt alles Aufgenommene, Gedachte und Gehörte in Schwingungskristalle um, die durch unseren ganzen Körper fließen. Masaru Emoto hat dies anhand von Bildern von gefrorenen Wasserkristallen sichtbar gemacht. Mit diesem Wissen können wir uns vielleicht ungefähr vorstellen, wie wir einen großen Teil unserer Wirklichkeit auf unbewusste Art erschaffen. Es ist wichtig, dass wir uns täglich eine Auszeit gönnen und diese dem wahren Wesen in uns selbst widmen, ihm Raum geben, damit wir die Regenerationskraft durch Atmung und Lichtaufladung mit Liebe, Frieden und Harmonie speisen, ihn somit unterstützen und stärken können. Wir alle tragen die Kraft des Schöpfers – Schöpferkraft – in uns. Sie besteht aus Licht und Liebesenergie, der Vereinigung des Männlichen und





Weiblichen,
der Verschmel-
zung der Pole in uns.
Das ist das Geheimnis
des Fünfsterns, der uns
beschützt und uns hilft,
unseren Auftrag hier
auf Erden zu erfüllen
und den Lebensplan,
der in uns bereits
angelegt ist, zu entfalten. Stimme
dich auf Gott in dir ein, auf das Göttliche
Atom, auf den Schutz, der dir bereits
gegeben ist.“

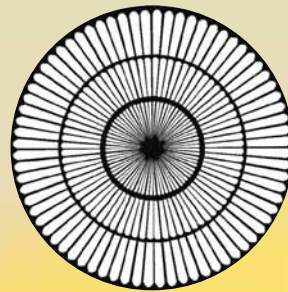
(Der kursive Text ist ein Zitat, entnommen aus dem
Buch von Jeanne Ruland „Das Dodekaeder und
die fünfte Herzkammer“, Schirner Verlag, ISBN 978-3-8434-5032-4.
Wir empfehlen die kleinen Büchlein von Jeanne Ruland als
weiterführende Literatur).

Der Kornkreis mit der Urzentralsonne

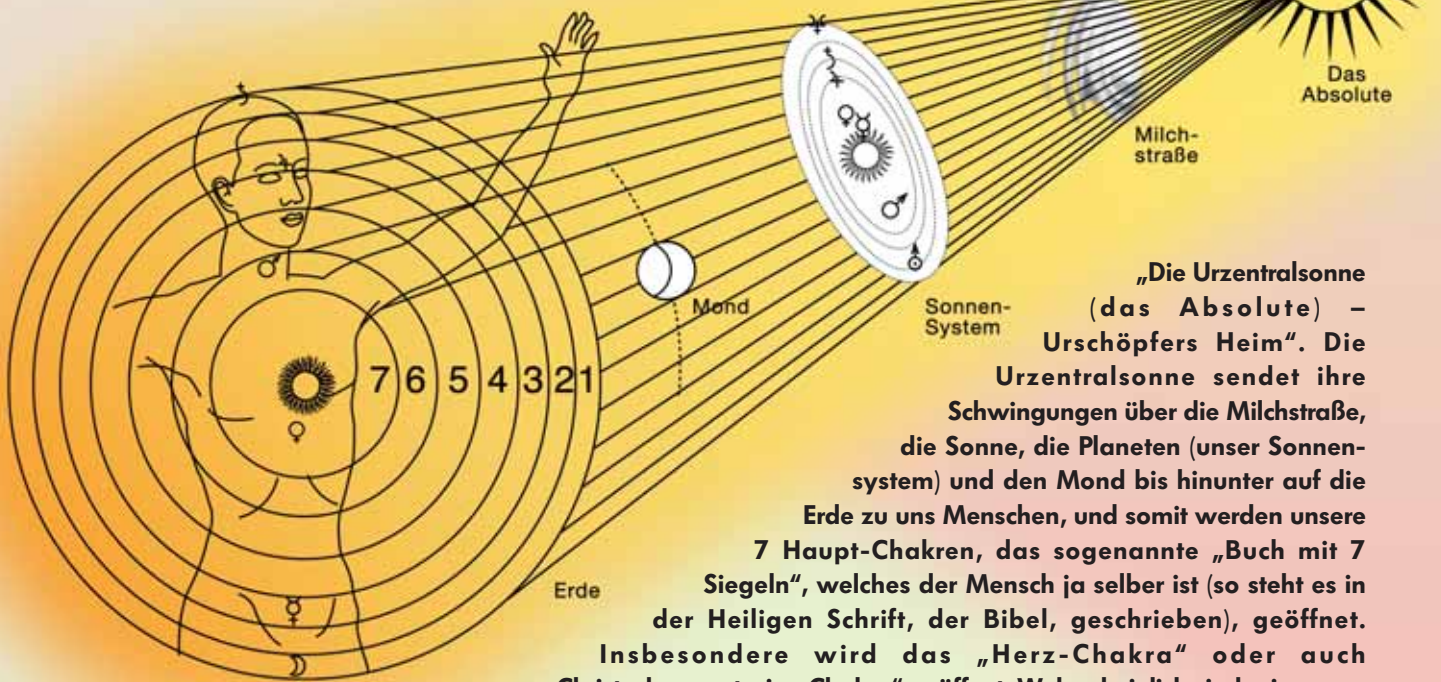


Im Jahre 2002 gab es in England einen Kornkreis, der
„die Urzentralsonne (Urschöpfers Heim)“ darstellte: eine
Sonne mit 72 Strahlen für die 72 Namen Gottes.
Cherhill/Knoll Down, Wiltshire, England, 28. Juli 2002.
Foto: Steve Alexander

- | | |
|---------------|----------------|
| 1 Ionosphäre | 5 Erdschichten |
| 2 Atmosphäre | 6 Lithosphäre |
| 3 Hydrosphäre | 7 Barisphäre |
| 4 Biosphäre | |

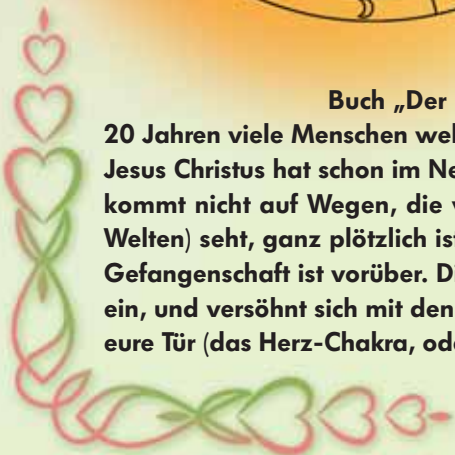


S/W-Grafik des Kornkreises
am Cherhill / Knoll Down,
Wiltshire, England, 28. Juli
2002.



„Die Urzentralsonne
(das Absolute) –
Urschöpfers Heim“. Die
Urzentralsonne sendet ihre
Schwingungen über die Milchstraße,
die Sonne, die Planeten (unser Sonnen-
system) und den Mond bis hinunter auf die
Erde zu uns Menschen, und somit werden unsere
7 Haupt-Chakren, das sogenannte „Buch mit 7
Siegeln“, welches der Mensch ja selber ist (so steht es in
der Heiligen Schrift, der Bibel, geschrieben), geöffnet.
Insbesondere wird das „Herz-Chakra“ oder auch
„Christusbewusstseins-Chakra“ geöffnet. Wahrscheinlich sind wir genau
jetzt in dieser Zeit; das ist auch die Botschaft der Kornkreise (siehe auch das

Buch „Der Kornkreis-Code“ von Eckhard Weber). Deshalb haben wahrscheinlich in den letzten
20 Jahren viele Menschen weltweit Probleme in diesem Bereich gehabt (sogenannte „Phantom-Schmerzen“). Auch
Jesus Christus hat schon im Neuen Testament von den oben genannten Ereignissen gesprochen: „Das Reich Gottes
kommt nicht auf Wegen, die vorausgesehen werden von Menschen. Das Himmelreich (die höherdimensionalen
Welten) seht, ganz plötzlich ist es über Euch (Lukas, 17, 20 – 21). Die frohe Botschaft die ich bringe, ist diese: Eure
Gefangenschaft ist vorüber. Die Gefangenschaft in der Sünde. Gott löst das Versprechen, das er uns gegeben hat
ein, und versöhnt sich mit den Menschen. Gott kommt zu euch, zu euch allen. Selbst zu den Elendsten. Verschließt
eure Tür (das Herz-Chakra, oder Christusbewusstseins-Chakra) nicht vor dem Herrn.



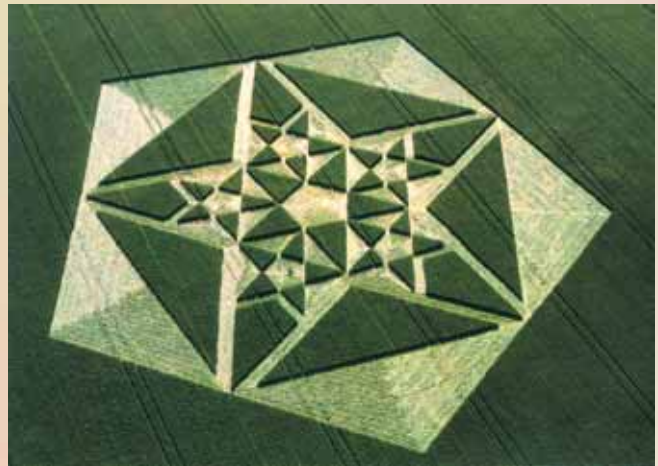
Die verwendeten Metalle

Wie die meisten Weber-Isis-Produkte, so besteht der Herz-Chakra-Beleber aus vergoldetem Messing. Messing ist hauptsächlich eine Legierung aus Kupfer und Zink. Kupfer wird seit alters her dem Planeten Venus zugeordnet, und Zink dem Planeten Jupiter. Das Metall Messing entsteht also aus der Verbindung eines planetarisch dem Männlichen und dem Weiblichen zugeordneten Aspekts. Messing repräsentiert dabei also das Kind, das Neue, dasjenige was aus der Verbindung zwischen Männlich und Weiblich entsteht. Das Metall Gold wird seit alters her der Sonne zugeordnet. Gold repräsentiert dabei die Lebenskraft, die Lichtkraft und auch die Christus-Kraft in der Evolution der Erde. Aus den eben genannten Gründen verwenden wir nur diese ausgesuchten Metalle für unsere energetischen Produkte.

Warum wir so wenig über die Wirkung unserer Produkte sagen dürfen

Auch und gerade im Gesundheitssektor schützt der Gesetzgeber den Verbraucher mit einem strengen Regelwerk. Wer diesem zuwider handelt, wird erst abgemahnt, bei fortgesetztem Vergehen bestraft. Dieser Verbraucherschutz ist wichtig! Problematisch wird es allerdings, wenn zwischen Hersteller und Gesetzgeber unterschiedliche Auffassungen darüber bestehen, was zwischen Himmel und Erde existiert. Alle unsere Produkte basieren - auf der unserer Auffassung nach sehr wohl - existierenden Orgon-Energie und geometrischer Formstrahlung. Laut Ansicht der Schulmedizin gibt es diese Energie jedoch nicht; sie ist mit den Messgeräten der anerkannten Naturwissenschaften nicht nachweisbar. Weil sich jedoch der Gesetzgeber nur an solchen Messergebnissen orientiert, sind wir zu einem Kuriosum verpflichtet: wir müssen in unserer Werbung Effekte in Frage stellen, die uns bekannt sind! Wir sind dazu verpflichtet, alle Beschreibungen über die Effekte, die wir aus der Erfahrung mit unseren Geräten kennen, im selben Atemzug im Konjunktiv wieder zu relativieren. Aus diesem Grund finden Sie in diesem Prospekt viele manchmal sonderbar klingende Formulierungen mit Begriffen wie „wahrscheinlich“, „möglicherweise“, „vermutlich“, „vielleicht“ und „eventuell“. Lassen Sie sich dadurch aber bitte nicht beirren. Während über 25 Jahren am Markt haben wir einen schmerzhaften Lernprozess durchlaufen. Manchmal haben wir nach einer erfolgten Abmahnung monatelang Katalogseiten geschwärzt. Deshalb ist unseren Werbemitteln ein rechtlicher Hinweis vorangestellt, der genau genommen beinhaltet, dass unsere Produkte (nach schulmedizinischer Ansicht!) wirkungslos sind. Wie gesagt, eigentlich finden wir Verbraucherschutz gut und wichtig. In unserem Fall jedoch entsteht für alle Beteiligten eine schwierige Situation. Daher danken wir unseren rund 15.000 Kunden ganz besonders dafür, dass sie trotzdem Vertrauen zu uns und unseren Produkten gefasst haben. Die Weber-Isis-Beamer haben wir bisher beispielsweise etwa 50.000 Mal verkauft. Und Ihre Rückmeldungen bestätigen uns!

Wir wünschen Ihnen weiterhin viel Freude und Erfolg beim Einsatz unserer Geräte. Sollten Sie Fragen haben, rufen Sie uns bitte an. Wir helfen Ihnen gerne mit weiterführenden Informationen und Tipps. Über Ihre Erfahrungsberichte freuen wir uns sehr!



Im Jahre 2003 erschien in England ein Kornkreis, der „das Dodekaeder mit der fünften Herzammer“ darstellte. Avebury, Wiltshire, England, 06. Juli 2003. Foto: Steve Alexander.



S/W Grafik des Kornkreises von Avebury, Wiltshire, England, 06. Juli 2003.

Rechtlicher Hinweis

Wir sind dazu verpflichtet Sie darauf aufmerksam zu machen, dass eine Wirkung unserer Produkte nach Kriterien der anerkannten Naturwissenschaften bisher nicht nachweisbar ist. Dies gilt für viele alternativ-medizinische Methoden und somit auch für die Weber Bio-Energie-Produkte. Wir betonen daher, dass wir keine Heilwirkung versprechen können.

Laut Ansicht der Schulmedizin existiert die Orgon-Energie nicht. Folglich können unsere Geräte laut deren Ansicht nicht auf Basis dieser Energie heilsame Effekte erzielen. Sollte bei Ihnen doch ein positiver Effekt eintreten und sich Ihr

Wohlbefinden bessern, erleben Sie laut Ansicht der Schulmedizin eine Placebo- Wirkung. Die oben genannten Eigenschaften unserer Produkte beruhen jedoch auf den Erfahrungen, die im praktischen Umgang mit ihnen gemacht wurden. Diese Erfahrungen können mit den aktuell

anerkannten Messmethoden nicht bestätigt werden. Die Messverfahren, die eine Wirkung belegen, werden von der herrschenden Wissenschaft nicht anerkannt. Folglich erwerben Käufer bei uns Geräte, die rein auf den Forschungen jenseits der Schulmedizin basieren. Die Eigenschaften des in

dieser Broschüre aufgeführten Produktes finden in jüngster Zeit in alternativ-medizinischen Kreisen wachsende Anerkennung. Trotzdem bedenken Sie bitte, dass eine Behandlung damit als ergänzende Maßnahme gedacht ist. Sie stellt keinen Ersatz für ärztliche Betreuung dar! Eine medizinische Abklärung und Behand-

lung der Symptome durch einen Arzt oder Heilpraktiker ist in jedem Falle ratsam. Unsere bioenergetischen Produkte sollten nicht anstelle einer schulmedizinischen Behandlung eingesetzt werden. Auch sind sie nicht in der Lage, alle Bereiche der Schulmedizin abzudecken.



Bio-Energie Systeme

Weber

Umwelt-Technologien



Kasseler Straße 55 • 34289 Zierenberg • Germany
Tel.: +49 (0)5606 530 560 • Fax: +49 (0)5606 530 56-10
Mail: info@weberbio.de • Web: www.weberbio.de